



## SARDINA DEL SUR-PRESA DE TIRAJANA (LA SORRUEDA)



### MEDIO NATURAL

La vegetación está compuesta de plantas xéricas. En las laderas dominan las euforbias (-tabaibales y cardonales- *Euphorbia obtusifolia*, *E. balsamifera* y *E. canariensis*). En el fondo de barranco dominan el balo (*Plocama pendula*) y la palmera canaria (*Phoenix canariensis*), que se presenta en forma de palmerales en las desembocaduras de los interfluvios que dan al Barranco de Tirajana.

La palmera canaria es una especie endémica, símbolo vegetal representativo del Archipiélago, presente en todas las Islas. De aspecto muy elegante y vistoso, se caracteriza por alcanzar quince o más metros de altura. Su tronco es pardo, esbelto, recto, y de grosor uniforme, marcado por las cicatrices que dejan las hojas al caer, y rematado, en su parte superior, por una gran cantidad de hojas arqueadas de hasta 7 metros de longitud, que conforman una copa densa y esférica de un verde intenso, con matices amarillentos en ocasiones.

La distribución de la palmera canaria resulta bastante variable, aunque encuentra su óptimo desarrollo en lugares costeros y en laderas y fondos de barrancos, donde las condiciones de humedad favorecen su crecimiento. Antiguamente actuaban como sombra de los cultivos en bancales (en este camino vemos cómo quedan algunas palmeras en los bancales abandonados). En general, no sobrepasa la cota altitudinal de los 700-800 metros, aunque aparece ocasionalmente introducida en cotas próximas a los 1.000 metros.

Respecto a los usos y utilidades, puede afirmarse que de la palmera se ha aprovechado tradicionalmente todo. Los aborígenes, por ejemplo, comían las hojas tiernas (palmitos), también con las hojas hacían trajes, sogas, mochilas, cestas e incluso redes de pesca.

Según las crónicas antiguas, en la Isla existían extensos bosques de palmeras, sin embargo, estos palmerales, localizados en las zonas potencialmente cultivables, fueron talados muy pronto, y en la actualidad quedan escasos reductos de cierta importancia, como los palmerales de los Barrancos de Guiniguada, Tamaraceite, Fataga y Tirajana.

### MEDIO ANTRÓPICO

En la parte baja del barranco hay gran cantidad de invernaderos dedicados a la plantación de tomates, pimientos y pepinos cultivados para la exportación. También hay un par de hectáreas de naranjeros. Según ascendemos por el barranco, desaparecen los cultivos y sólo nos encontramos con la presencia de un ganado de cabras. Luego, asociado a los palmerales, encontramos cultivos de subsistencia en bancales.

Los habitantes prehispánicos de Gran Canaria utilizaban diversos instrumentos manuales para producir gofio. A partir del siglo XV se introdujeron los molinos de agua y de viento. El establecimiento de un tipo u otro respondía a la disponibilidad de las fuentes energéticas necesarias -hidráulica y eólica- para su puesta en funcionamiento. Así, los molinos hidráulicos se encuentran repartidos en su mayoría por toda la mitad noroeste, recorriendo de cumbre a costa sus principales valles, pues su mayor exigencia, además de la presencia de cursos de agua, es el desnivel topográfico que les permita obtener mayor velocidad y, por tanto, mayor importancia.

Esta muestra de ingeniería popular consta de tres elementos principales: un canal o acequia, el cubo y la sala del molino. El canal conduce el agua desde un naciente o manantial, salvando importantes obstáculos orográficos, hasta el cubo, (almacén de agua), donde desciende verticalmente por un conducto interior que se estrecha en su base y cuyo desagüe incide directamente sobre las palas del rodezno, "rueda de agua", en el cuerpo subterráneo (cueva) de la casa del molinero.

### PAISAJE

#### FORTALEZA DE ANSITE

Se trata de un depósito de materiales fonolíticos superpuestos sobre los basaltos antiguos modelado por la erosión en forma de aguja, con una pendiente prácticamente vertical (586 metros). Se localizan en este edificio volcánico numerosas cuevas aborígenes de habitación y enterramiento donde se ha hallado gran cantidad de materiales arqueológicos.

No hay duda alguna que Ansite fue el lugar de la rendición de los canarios a la Corona de Castilla el 29 de abril de 1485.

Dentro de lo que es el conjunto de La Fortaleza, el Roque de Ansite ha sido señalado como el lugar donde el caudillo Bentejuí y sus seguidores se refugiaron después de abandonar el Roque Bentayga, hostigados por el ejército de campaña de Pedro de Vera. Los canarios lo utilizaron para hacerse fuertes y resistir a los conquistadores.



## SARDINA DEL SUR-PRESA DE TIRAJANA (LA SORRUEDA)

Antiguo camino que comunicaba la costa con medianías y cumbres. Sendero sencillo y cómodo de transitar, que transcurre por el fondo de un barranco encajado (en forma de V). En él encontramos hermosos palmerales y formaciones volcánicas majestuosas.

**Observaciones:** Se recomienda: La utilización de un buen calzado porque se va por pista de cantos rodados. Una gorra que proteja del sol fuerte. No hay que olvidar el agua, ya que en el camino no hay donde reponer.

La utilización de crema protectora y una barra de cacao para los labios. Al ser una zona de fondo de barranco, la cobertura es escasa y sólo se pueden hacer llamadas de emergencia (112).

Durante la mayor parte del año se registran temperaturas superiores a los 23 grados. La incidencia del viento en el fondo del barranco es casi nula, lo que acentúa el calor.

**Atención:** Las guaguas por el cementerio son poco frecuentes, por lo que se aconseja tener previsto vehículo en el lugar de llegada, o caminar 1.500 m. hacia la izquierda del cruce que nos lleva al pueblo de Santa Lucía. Desde este punto salen guaguas con mucha más frecuencia.





# SARDINA DEL SUR-PRESA DE TIRAJANA (LA SORRUEDA)

## DESCRIPCIÓN DEL ITINERARIO

(Global parada 8002, si se viene de San Bartolomé de Tirajana, y en frente hay otra carretera paralela, en la que se coge un transporte de servicio urbano (Doctoral-Sardina del Sur).

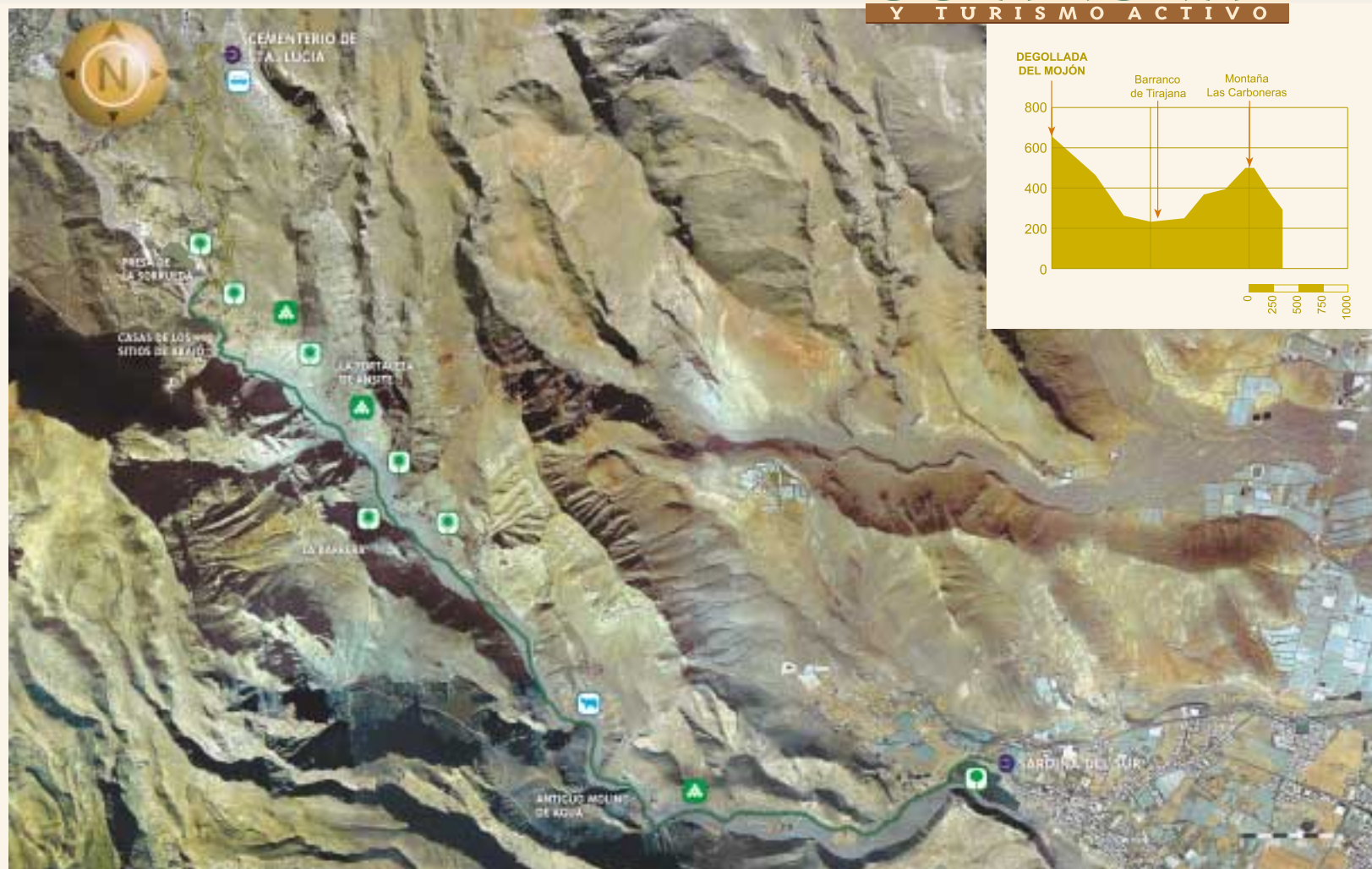
Situándonos en la plaza de Sardina, miramos hacia el oeste y, a la derecha, está la calle de Policarpo Báez; una vez en ella, vamos hacia el oeste o calle arriba sin desviarnos.

A unos 400 m, conecta con la calle de Orilla Alta. Encontramos un cruce que pone "Ciudad Terapéutica". Cogiendo el cruce hacia la izquierda, avanzamos hacia el fondo del Barranco de Tirajana por una carretera asfaltada. A 1200 m llegamos a un cruce, que cogemos a la izquierda por el Barranco de Tirajana, para continuar por el fondo del mismo.

A 500 m llegamos a un parking. Al final, a la derecha, encontramos una pista, y la cogemos. Caminamos dejando a la derecha un eucalipto y un pozo. Sin salir nunca de la pista, avanzamos por el fondo del barranco rodeado de balos. Según avanzamos, nos encontramos diferentes pistas que salen a la izquierda y a la derecha y que van a casas particulares o a alguno de los muchos pozos de agua que hay en la zona.

No nos desviamos en ningún momento de la pista del fondo del barranco. En este primer tramo, el barranco transcurre por un fondo bastante ancho viendo, a nuestra izquierda, la llamada Cuesta de las Cenizas. Además, tenemos al borde de la pista unas construcciones circulares que son los respiraderos de un canal que conduce el agua de La Sorrueda hacia los Llanos de Sardina. Seguimos ascendiendo suavemente por la pista y observamos que su fondo ya no es tan ancho como cuando comenzamos, y que sus laderas empiezan a hacerse más verticales y altas. A la derecha del camino vemos La Cueva del Palo. La pista nos conduce a unas casas tradicionales abandonadas, junto a un antiguo molino de agua que servía para moler gofio. Aquí podemos hacer una parada, pudiéndonos refrescar en la acequia que pasa por el molino.

Las laderas que se encuentran detrás del molino son los Lomos de las Fuentecillas. Seguimos por la pista, y a unos 800 m., pasamos por



delante de un rebaño de cabras estabulado. En esta parte del camino desaparecen los balos volviendo a aparecer a unos 500 m. Observamos dos pistas que van hacia la izquierda y que conducen a pozos.

Continuamos por la pista del fondo del barranco, y a unos 1500 m nos encontraremos un palmeral a la derecha y el Lomo del Gallego a la izquierda. El camino continúa por la pista del barranco sin desviarse hacia los palmerales. A unos 500 m de ese palmeral hay una pista a la izquierda, pero la dejamos y seguimos por la pista del fondo del barranco dejando otro palmeral a la derecha, a unos 500 m. Después de pasar el palmeral, vemos a la izquierda de la pista una curva con una roca grande que sobresale del fondo del barranco, con unas palmeras detrás que le dan sombra. Este lugar es adecuado para hacer otra parada. Desde aquí hay una vista majestuosa de los dos roques (La Fortaleza de Ansite), con todo el borde de Caldera de Tirajana detrás. Continuamos por la pista viendo la Fortaleza a la derecha y el Macizo de

Amurga a la izquierda. Iremos encontrando sucesivos palmerales en las desembocaduras de los afluentes que dan al Barranco de Tirajana. Seguimos la pista sin desviarnos hacia los palmerales. Cuando pasamos los dos roques, nos percatamos de que el barranco se estrecha y hace un zig-zag entre paredes encajonadas. Luego, un cruce de pistas y cogemos, a la derecha, una cuesta pronunciada que conecta con una carretera de asfalto que nos llevará hasta la parte alta del muro de la presa. A 200 m, subiendo por la carretera de asfalto, llegamos al mirador de La Sorrueda, que tiene unas vistas magníficas de la presa y del pueblo de La Sorrueda envuelto entre palmeras. Además, podemos contemplar el Macizo de Amurga y La Caldera de Tirajana. Salimos del mirador y seguimos subiendo por la carretera, pasamos por unos restaurantes de comida canaria y llegamos a un cruce. A la derecha se va a La Fortaleza de Ansite. Nuestro camino sigue hacia la izquierda de ese cruce para dirigirnos a la C-815, pasando, antes de llegar, por el cementerio de Santa Lucía. A 200 m de este, se coge la guagua (para ir a Santa Lucía o Vecindario).

Tramos	Rumbo	Longitud	Tiempo	Dificultad	Firme	Pend.
Iglesia Sardina Sur- Antiguo molino de agua	N.O.	3500 mts.	45 min.	Suave	Ctra. de asfalto- ctra.cantos rodados	Baja
Antiguo molino de agua-Palmeral	N.O.	6200 mts.	50 min.	Suave	Ctra.de cantos rodados	Baja
Palmeral-Mirador de La Sorrueda	N.O.	9700 mts.	45 min.	Suave	Ctra. de cantos rodados- Ctra.de asfalto	Baja
Mirador de La Sorrueda- Cementerio y Parada de bus.	N.O.	12100 mts.	30 min.	Media	Ctra.de cantos rodados-asfalto	Alta